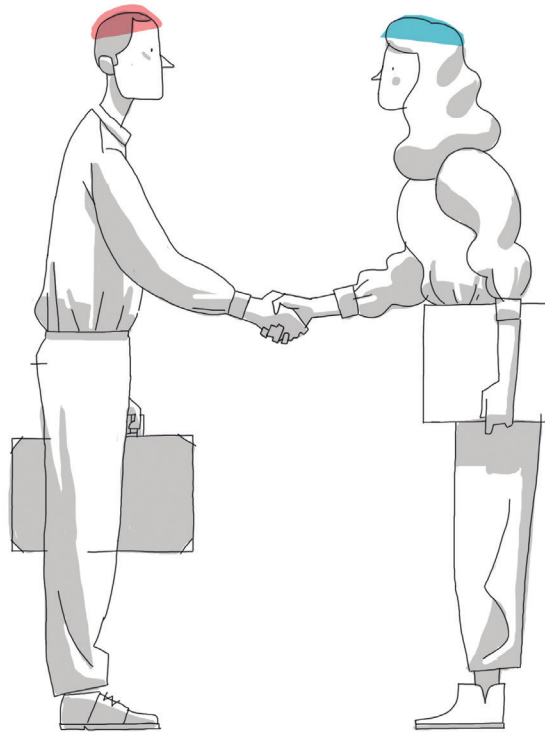


INCLUSIÓN SOCIOLABORAL

GUÍA METODOLÓGICA DE INTERVENCIÓN Y BUENAS PRÁCTICAS EN LA **INCLUSIÓN SOCIOLABORAL DE PERSONAS CON DAÑO CEREBRAL ADQUIRIDO**



FE
DA
CE

Federación
Española de
Daño Cerebral



GOBIERNO
DE ESPAÑA

MINISTERIO
DE SANIDAD, CONSUMO
Y BIENESTAR SOCIAL

SECRETARÍA DE ESTADO
DE SERVICIOS SOCIALES

“Es importante tener un trabajo porque te sientes autónomo, seguro y para demostrar a los demás que puedes hacer lo mismo que ellos, con adaptaciones, pero lo mismo que ellos”.

Persona con DCA participante en el Proyecto de Fondo Social Europeo:
Proyectos de refuerzo de la empleabilidad de personas jóvenes con discapacidad 'Uno a Uno'.

AUTORAS

Coordinación externa:

Intersocial, Consultoría e Investigación Social

Consultora: Martha Yolanda Quezada García, Investigadora Social.

Coordinación de la publicación:

Raquel Montes Callabed

Doctora en Filosofía, FEDACE

ADACE CLM: Itziar Sanz Hernández. Responsable de proyectos y Coordinadora de Formación y empleo.

ADACEA Alicante: Beatriz Fernández Milla. Coordinadora de programa laboral y ocupacional

SARELA: Noelia Parente Vieites, Educadora Social/ Coordinadora del Servicio de Atención Diurna Ocupacional.

Edita: **FEDACE**

Depósito Legal: M-33575-2018

Estudio completo y resumen disponible en Centro Español de Documentación sobre Discapacidad (CEDD) www.cedd.net y en www.fedace.org

Índice

INTRODUCCIÓN	5
1. DERIVACIÓN	7
2. ACOGIDA Y ANÁLISIS DE NIVELES DE EMPLEABILIDAD	8
3. ELABORACIÓN Y ACUERDO DEL PLAN PERSONALIZADO PARA EL EMPLEO	10
4. INTERMEDIACIÓN LABORAL Y SEGUIMIENTO EN LA INCORPORACION Y EL MANTENIMIENTO DEL PUESTO DE TRABAJO	13
DESAFÍOS EN LA ORIENTACIÓN Y DE INTERMEDIACION SOCIOLABORAL DE LAS PERSONAS CON DCA	16
ESQUEMA METODOLÓGICO SEGÚN FASES DE EJECUCION	18



Introducción

La Guía metodológica de intervención y buenas prácticas en la inclusión sociolaboral de personas con Daño Cerebral Adquirido tiene como objetivo **favorecer e incrementar la participación comunitaria de las personas con DCA a través de la activación y de la mejora de su inclusión sociolaboral.**

La diversidad de secuelas en el DCA y su distinta gravedad dependiendo del caso, abre un abanico de perfiles de personas usuarias y necesidades que requieren un abordaje individualizado. Teniendo en cuenta estas características particulares, la Federación Española de Daño Cerebral (FEDACE) propone, a partir de Itinerarios Personalizados de inserción, un método de intervención que favorezca el acceso al empleo de las personas con Daño Cerebral Adquirido.

Junto con la consideración del impacto de las secuelas por DCA en la situación sociolaboral de las personas con DCA, esta metodología **pone el acento en las capacidades** preservadas con las que cuenta cada persona **antes que en sus limitaciones** derivadas del DCA. Por otra parte, este método se sostiene en cinco principios: **atención integral, interdisciplinariedad, personalización, flexibilidad y continuidad en el tiempo.**

Esta propuesta metodológica contempla cuatro fases y los siguientes ejes de actuación:

- 1.** Prospección, segmentación y contacto con centros de rehabilitación y/o atención para la derivación de participantes en proyecto.

2. Información a profesionales, personas con DCA y entornos sociofamiliares.

3. Acogida, análisis de niveles de empleabilidad, valoración de idoneidad de la participación en proyecto y acuerdo de participación.

4. Tutorías de Orientación sociolaboral, estudio de participación en acciones grupales y ajuste de la programación a necesidades de formación detectadas y acogida en Talleres de Formación para el Empleo.

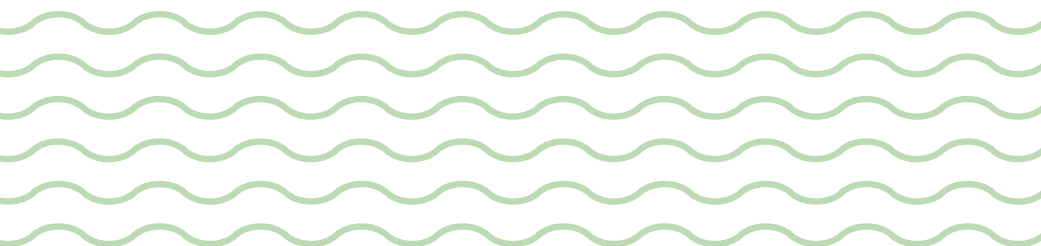
5. Elaboración, redacción y acuerdo de Plan Personalizado para la Inclusión sociolaboral.

6. Prospección e intermediación laboral con el tejido empresarial de la zona de actuación de cada proyecto.

7. Intermediación laboral, seguimiento en la incorporación y en el mantenimiento en el puesto de trabajo.

8. Valoración de medidas alternativas para la inclusión social, revisión de Itinerarios y reconsideración de objetivos acordados en Plan Personalizado para la Inclusión sociolaboral (PPI-DCA).

Esta Guía metodológica está destinada tanto para aquellos profesionales relacionados con la atención a las personas con DCA como para aquellos relacionados con la orientación laboral de personas con discapacidad. En ésta encontrarán las pautas para abordar cada fase y las herramientas de intervención que han sido diseñadas en interlocución directa y continuada con las propias personas con DCA.



1. Derivación

En esta primera fase se realizan acciones que son cruciales en la consecución de los objetivos de los proyectos de Orientación y de Intermediación sociolaboral dirigidos a personas con DCA:

- La valoración del impacto de las secuelas por DCA en el empleo.
- La intervención desde un enfoque interdisciplinario desde esta primera fase.

Entre los objetivos de esta fase de derivación se encuentran:

- Propiciar acuerdos para activación de procesos de orientación sociolaboral centrados en las necesidades de las personas con DCA (Centros de Rehabi-

litación, Centros de Valoración y reconocimiento de grado de discapacidad, Entidades de apoyo a la intermediación laboral a colectivos en riesgo de exclusión).

- Activar protocolos de seguimiento entre profesionales sociosanitarios con implicación en los procesos de rehabilitación y de alta hospitalaria tras DCA.
- Valorar posibles medidas alternativas en caso de no idoneidad para la participación inmediata en el proyecto.

Para esta primera fase se ha diseñado un **cuestionario de derivación** que tiene entre sus propósitos registrar y analizar el impacto de las secuelas por DCA.

FASES DE INTERVENCIÓN

2. Acogida y análisis de niveles de empleabilidad

En esta fase de acogida tiene lugar la primera comunicación entre las personas con DCA derivadas y el equipo de profesionales en proyectos de inclusión sociolaboral. En un número considerable de casos, es en este momento cuando las personas tienen la oportunidad de valorar con detenimiento cuál es realmente la situación sociolaboral en que se hallan tras el DCA. Se trata por tanto de una si-

tuación clave en la que se determinan los ejes de actuación que van a constituir las intervenciones con cada una de las personas orientadas.

Los objetivos de esta fase son:

- ◆ Favorecer clima de confianza entre los profesionales y la persona con DCA que va a iniciar el Programa.



- ◆ Informar sobre Programa de Inclusión sociolaboral a la persona participante.
- ◆ Convocar a personas del entorno sociofamiliar implicado en acciones de orientación laboral/ mejora de empleo y fomentar compromiso con las acciones del proyecto.
- ◆ Análisis de situación sociolaboral (Nivel de motivación hacia el empleo, Nivel de empleabilidad de la persona).
- ◆ Diseñar e informar sobre acciones grupales en proyecto (Valoración de idoneidad de acciones grupales, ajuste de

las sesiones del Taller de formación para el empleo a las necesidades de refuerzo detectadas).

La herramienta de apoyo para esta fase de acogida es el **cuestionario de “Entrevista Ocupacional”** donde se recoge información de la persona participante (situación familiar, económica, sanitaria, formativa y laboral) así como la valoración de su interés en participar en el programa. Se hace una primera evaluación de cómo se encuentra la persona al inicio del mismo, atendiendo en especial a aquellos aspectos relacionados con las secuelas del DCA y su impacto en el ámbito laboral.



3. *Elaboración y acuerdo del Plan Personalizado para el Empleo*

Este es el momento para acordar el Itinerario Personalizado a seguir. La orientación sociolaboral iniciada en la Fase de Acogida adquiere un carácter marcadamente práctico que se consolida en esta tercera fase. Es el momento de trazar caminos y de intensificar el acompañamiento en un proceso que, además de con lo específicamente laboral, tiene que ver con una trayectoria vital y con una madurez vocacional que es necesario tomar en especial consideración.

Entre los objetivos de esta fase, se encuentran:

- ▶ Elaborar un Itinerario de Inclusión sociolaboral flexible y adaptado a las necesidades individuales según el modelo de Atención Centrada en la Persona.

- ▶ Seguimiento de los progresos realizados a través de las acciones grupales

realizadas en los Talleres de Formación para el empleo.

- ▶ Mantener la implicación de las personas del entorno sociofamiliar de la persona con DCA e informar sobre progresos logrados y objetivos a acordar.

- ▶ Ajuste entre objetivos para la Inclusión sociolaboral e incidencia de las secuelas por DCA: Adaptaciones entre funciones del puesto/ contenidos formativos y necesidades de adaptación/ apoyo en el empleo vinculadas a DCA.

- ▶ Fomentar el compromiso de la persona con las diferentes acciones propuestas a través de un Acuerdo Firmado.

Para poder llevar a cabo la formulación y la puesta en marcha del Plan Personalizado de Inclusión sociolaboral se han diseñado las siguientes herramientas:

Ejercicio de trabajo para Plan Personalizado para la Inclusión sociolaboral (PPI):

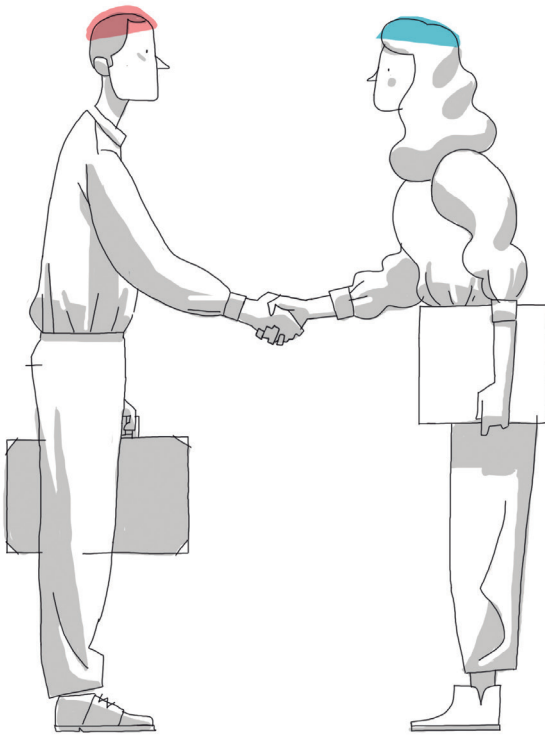
en el momento de realizar este Ejercicio se ha logrado ya un grado de escucha y de cercanía en la comunicación, que propicia la confianza. Es un logro muy importante, ya que nos permite empezar a trabajar algunos de los aspectos más difíciles en la toma de conciencia sobre cómo pueden estar influyendo las secuelas por DCA en el éxito de la búsqueda de empleo. Las preguntas e ítems han sido elaboradas teniendo en cuenta las circunstancias que se dan en este momento de la Orientación sociolaboral, previo al inicio de los consiguientes contactos con empresas y centros de formación. El orden de las preguntas está organizado de forma que puedan trabajarse los ítems con los que posteriormente se redactará el Plan Personalizado para la Inclusión sociolaboral PPI.

Plan Personalizado para la Inclusión sociolaboral:

una vez se ha trabajado en los aspectos a través de la herramienta diseñada para este fin, con los datos extraídos en el Ejercicio, se redacta un Plan Personalizado que recomendamos elaborar en consenso con la persona con DCA con la que se elabora el Itinerario. En muchos casos, puede ser una ayuda muy importante convocar a



familiares para que colaboren en algunas de las valoraciones en las que sus apreciaciones pueden aportar información muy valiosa a la hora de concretar los objetivos con los que la persona con DCA va a comprometerse en el Acuerdo para la Inclusión Sociolaboral.



Presentamos también plantilla para la firma del Acuerdo Personalizado para Plan Personalizado para la Inclusión sociolaboral, este documento es un apoyo importante, con él se establece y se fija un compromiso entre la persona con DCA orientada que posee mucha importancia en lo que respecta a la implicación con los objetivos hacia los que va a orientarse la intermediación laboral y el entrenamiento que va a realizarse.

Sugerimos la utilización de una **Agenda de Empleo** que cuente con un espacio para determinar un horario personal que puede utilizarse como material de soporte, esta herramienta refuerza de forma constante las posibles dificultades organizativas vinculadas con el impacto que poseen las secuelas por DCA en la planificación y desarrollo de tareas.

4. Intermediación laboral y seguimiento en la incorporación y el mantenimiento del puesto de trabajo

En la Fase 4 de Intermediación sociolaboral se materializan los objetivos establecidos en las anteriores fases de intervención. Partiendo de la prospección y del contacto con empresas, la labor se centra en gestionar ofertas de trabajo e iniciar o concluir procesos formativos que conduzcan a objetivos profesionales coherentes con los Itinerarios acordados.

Las acciones siguen un doble eje de actuación: la intermediación con participantes en los proyectos y la intermediación con las empresas y entidades colaboradoras. Así mismo, tan importante como la firma de los deseados contratos laborales, es la continuidad en el puesto y cómo se lleva a cabo la adaptación de cada persona a los entornos de trabajo y al desempeño de las funciones requeridas en cada puesto, hecho por el que en

las tareas de la Intermediación incluimos también, todas las tareas relacionadas con el seguimiento en la incorporación y en la adaptación al puesto de trabajo.

Entre los objetivos de esta fase se pueden mencionar:

- Prospeccionar el tejido empresarial de la zona - analizar idoneidad con niveles de empleabilidad trabajados: puestos ofertados, demanda formativa, nuevos yacimientos de empleo.
- Contactar con empresas, entidades de intermediación sociolaboral y centros formativos e informar sobre proyectos de Orientación e intermediación sociolaboral centrados en las necesidades de apoyo de las personas con DCA.

- Sensibilizar y concienciar al tejido empresarial de la zona sobre la inclusión laboral de las personas con DCA:

- Acordar Convenios de Colaboración entre Empresas y proyectos de Intermediación sociolaboral centrados en las necesidades específicas de apoyo de las personas con DCA.

- Búsqueda, recepción, gestión de Ofertas y promoción de candidaturas.

- Acuerdo de protocolos para el acompañamiento a participantes y para el seguimiento de los resultados obtenidos en procesos de selección.

- Seguimiento en puesto de trabajo según aspectos acordados en los protocolos propuestos durante los procesos de intermediación laboral con empresas:


Las herramientas diseñadas para esta fase se detallan a continuación:

Ficha de Contacto con empresa: la comunicación con la empresa es clave en los procesos de intermediación entre las personas con DCA y el personal res-

ponsable en las empresas. Recomendamos iniciar procesos de registro desde el primer contacto que podamos tener e informar sobre DCA desde el primer acercamiento entre las empresas y el servicio de intermediación de los proyectos de Inclusión sociolaboral. Para protocolizar esta primera acción proponemos el uso de esta Ficha en la que quedan indicadas las primeras valoraciones a realizar.

Ficha de ajuste ocupacional: esta herramienta es de gran utilidad para completar el trabajo en el ajuste realizado durante la Fase 3 con la información que se trabaja con la empresa a través de la valoración de ofertas y la consiguiente presentación/ promoción de candidaturas.

Cuando llegamos a la Fase de intermediación y de seguimiento, se trata de concretar el ajuste realizado con la persona orientada a través de una valoración de las características de los puestos a los que opta. En esta valoración tiene que ser tomado especialmente en cuenta el impacto de las secuelas por DCA y consensuar con la persona con DCA y con la empresa, cuáles son los apoyos iniciales



que podrían precisarse. Presentamos la Ficha de ajuste como Herramienta con la que analizar las funciones propias de los puestos y acordar cuáles son las adaptaciones que se precisan, analizando las relaciones existentes entre capacidades conservadas y la situación sociosanitaria en que se encuentra la persona tras el daño cerebral.

Es muy frecuente que sea preciso valorar el impacto de “secuelas invisibles” que pueden condicionar el desempeño de las funciones o dar la impresión de que la persona posee un grado de autonomía mayor que el que posee en realidad en el momento de incorporarse en el puesto de trabajo. Esta ficha ha sido diseñada teniendo en cuenta estos factores, que consideramos que tienen que tomarse especialmente en cuenta. En el tejido empresarial no se conocen lo suficiente las características que posee el impacto de las secuelas por DCA en el perfil profesional propio de una persona tras el daño cerebral. Esta circunstancia puede llevar a errores de valoración de graves consecuencias tanto para la empresa como para la persona con DCA que opta a trabajar en ella.

Ficha de seguimiento con empresa, personas participantes en proyectos de inclusión sociolaboral y familiares:

esta tercera herramienta, se ha diseñado como complemento a la Ficha de contacto con empresa. Se propone trabajar la Ficha de seguimiento en continuidad con las valoraciones realizadas y revisar a la vez, el trabajo realizado con las herramientas diseñadas para el desarrollo del resto de las fases. En la labor de seguimiento se consolida la orientación y la intermediación sociolaboral y posee por ello un carácter crucial a la hora de determinar nuestro éxito en la Orientación y en la Intermediación sociolaboral de la persona.

Todas estas herramientas están disponibles en el texto completo de la Guía.



Desafíos en la orientación y de intermediación sociolaboral de las personas con DCA

Uno de los aspectos que se subraya en esta Guía metodológica es la invisibilidad de algunas secuelas derivadas del DCA y la necesidad de valorarlas y tomarlas en consideración a lo largo del proceso de Orientación y de Intermediación sociolaboral. Detrás de **nuestros prejuicios a la hora de calificar a una persona** como “vaga”, “desmotivada”, “perezosa”, “excéntrica” o “despistada”, puede existir una secuela por DCA que no hemos sido capaces de valorar en nuestras orientaciones. Por esta razón, esta propuesta metodológica recomienda tener siempre presente esta cuestión.

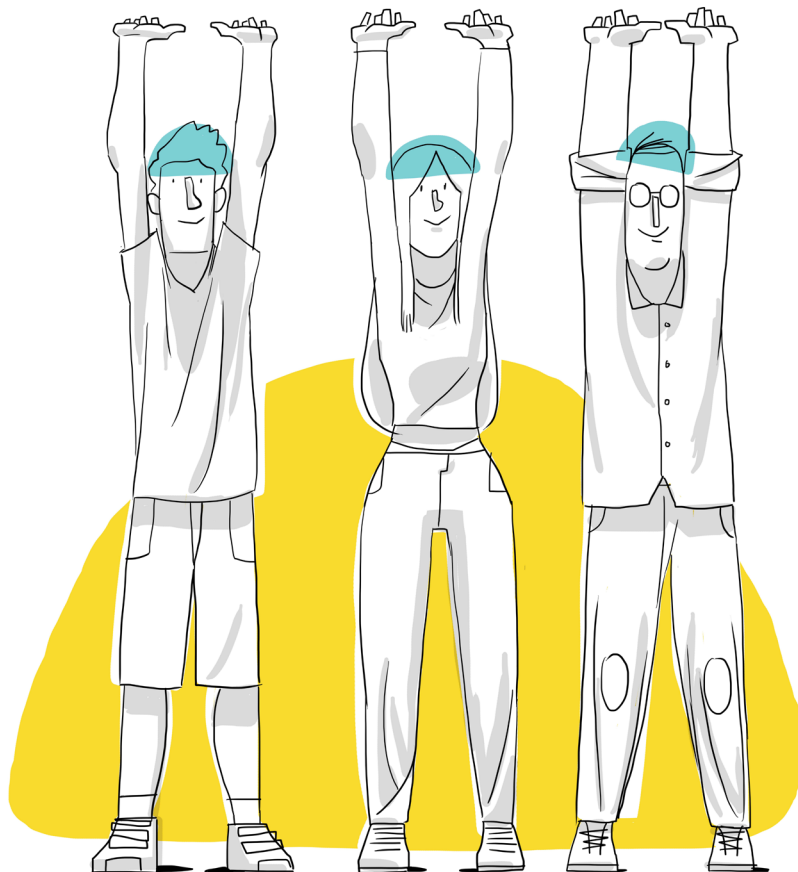
Junto con el impacto de las secuelas del DCA, la incorporación o re-incorporación al empleo de las personas tiene también otros desafíos a resolver:

- Los miedos (al fracaso, la desconfianza en sí mismos y desconfianza en los demás, a la pérdida de prestaciones sociales...).
- ◆ La tendencia a la sobreprotección en el entorno familiar.
- ◆ Fluctuaciones en la motivación/ Giros en la disposición hacia el empleo por el miedo a la toma de decisiones.
- ◆ Desconocimiento sobre inclusión sociolaboral de las personas con DCA existente en las empresas.
- ◆ Falta de práctica en el ajuste entre la incidencia de las secuelas por Daño Cerebral y las funciones a desempeñar en los puestos de trabajo.

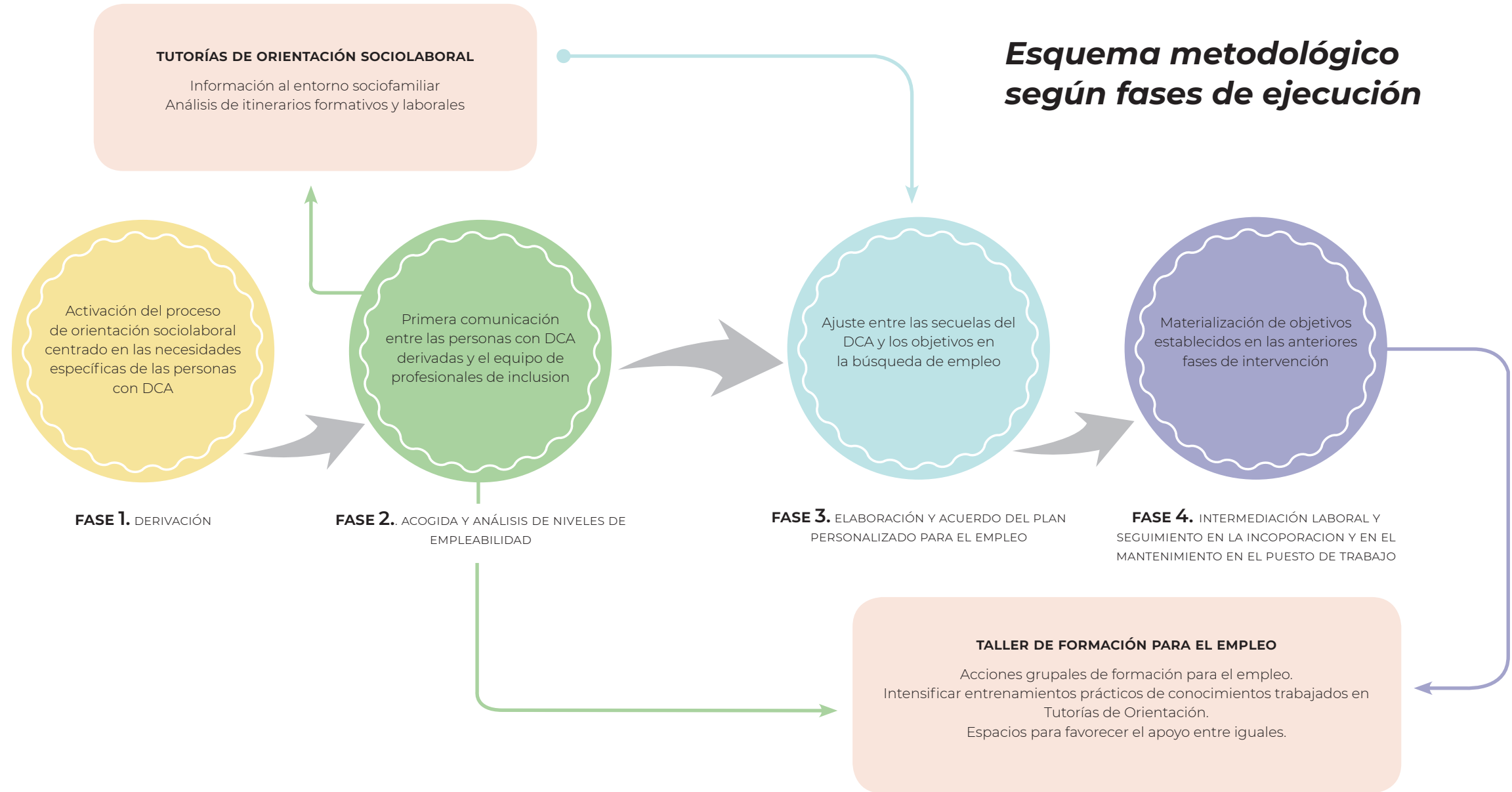
Para cada uno de estos desafíos la Guía metodológica propone algunas estrategias de actuación.

Queda por señalar que esta propuesta metodológica de intervención en la inclusión sociolaboral de personas con

Daño Cerebral Adquirido se ha probado en distintas experiencias de inclusión sociolaboral llevadas a cabo por entidades de FEDACE y que pueden ser consultadas en el documento completo de la Guía que puede descargarse a través del portal web: <https://fedace.org>



Esquema metodológico según fases de ejecución





Federación
Española de
Daño Cerebral

Federación Española de Daño Cerebral (FEDACE)

C/ Pedro Teixeira 8, planta 10. 28020, Madrid

Tel. 91 417 89 05 / info@fedace.org

www.fedace.org

Twitter: [@fedaceorg](https://twitter.com/fedaceorg)

Facebook: [/FEDACEorg](https://www.facebook.com/FEDACEorg)

FE
DA
CE

Federación
Española de
Daño Cerebral



COLABORA

